



**MANUELA REY**  
**IS IN DA HOUSE**

Teatro do Noroeste – Centro Dramático de Viana  
Centro Dramático Galego  
Teatro Nacional de São João  
Teatro Nacional D. Maria II

**RIDER TÉCNICO**

Este rider é parte integrante do acordo existente para a realização do espetáculo. Todos os equipamentos nele contidos deverão ser fornecidos pela estrutura de acolhimento ao espetáculo, exceto nos casos devidamente assinalados (TN-CDV).

As condições e equipamentos abaixo enumerados representam a configuração ideal para a realização do espetáculo, e qualquer alteração ou incompatibilidade deverá ser negociado com a Produção e Técnica do Teatro do Noroeste – CDV para encontrarem soluções possíveis.

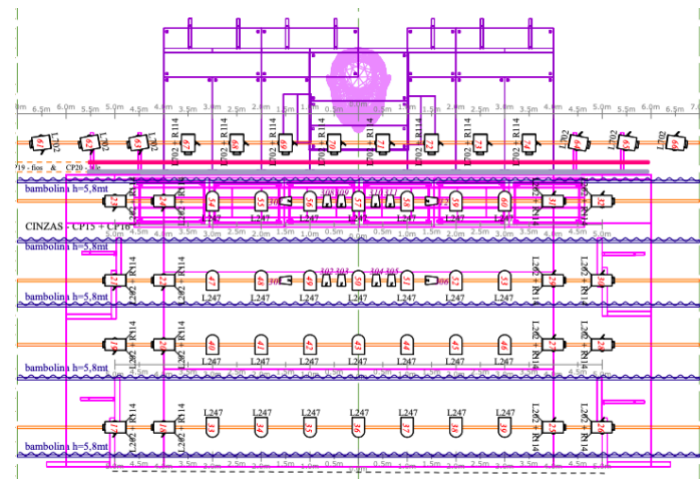
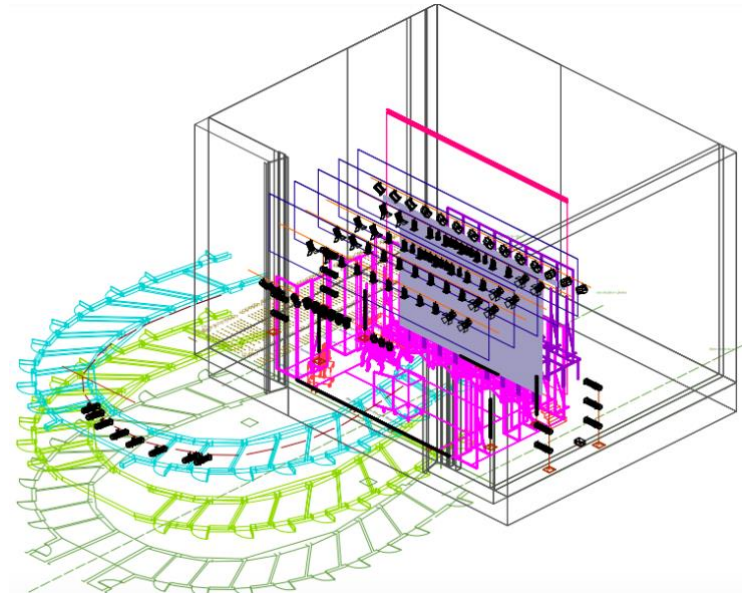


# LUZ

## Equipamentos e consumíveis:

- 6 Moving Head Spot Leding Ronin R35
- 8 PixCYC Leding
- 12 Super Solar Zoom RGBW
- 16 PC's RJ 310 HPC
- 14 PC's ADB Europe F201
- 6 PC's Strand Lighting Cantata
- 9 Recortes 611 SX
- 10 Recortes 614SX
- 28 PAR64 CP62
- 2 Máquinas de Fumo F1500 Beamz + Líquido de Fumo
- 4 Torres Laterais 3 metros de altura
- 4 Torres Laterais (TN-CDV)
- 2 Fita de LEDs branco dimmável (TN-CDV)
- Filtro L202 Half C.T.Blue (TN-CDV)
- Filtro R114 Hamburg Frost (TN-CDV)
- Filtro R119 Light Hamburg Frost (TN-CDV)
- Filtro L247 LEE Minus Green (TN-CDV)
- Filtro L248 Half Minus Green (TN-CDV)
- Filtro L702 Special Pale Lavender (TN-CDV)
- GrandMA 2 (Caso não exista no espaço, o TN-CDV levará)

\*Será enviada uma implementação do desenho de luz ao espaço.



# SOM

Equipamentos e consumíveis:

- 8 microfones DPA + 1 spare com respetivos emissores e recetores
- 2 microfones SM58 Wireless
- 2 sistemas (emissor e recetor) sem fios Sennheiser (Acordeão)
- 1 sistema (emissor e recetor) sem fio (Guitarra)
- PA adequado à sala
- 2 Sidefills
- 1 coluna pontual
- 1 DIGIdesign Venue d-show profile
- Pilhas
- Ganchos para fixação em cabelo (TN-CDV)
- Fita microperfurada (TN-CDV)
- Cintas elásticas (TN-CDV)
- Computador (TNCDV)

# VÍDEO

- 1 Projetor de Vídeo 4k, 1000AL, com com abertura suficiente para cobrir todo o palco
- Cabos HDMI

# MAQUINARIA

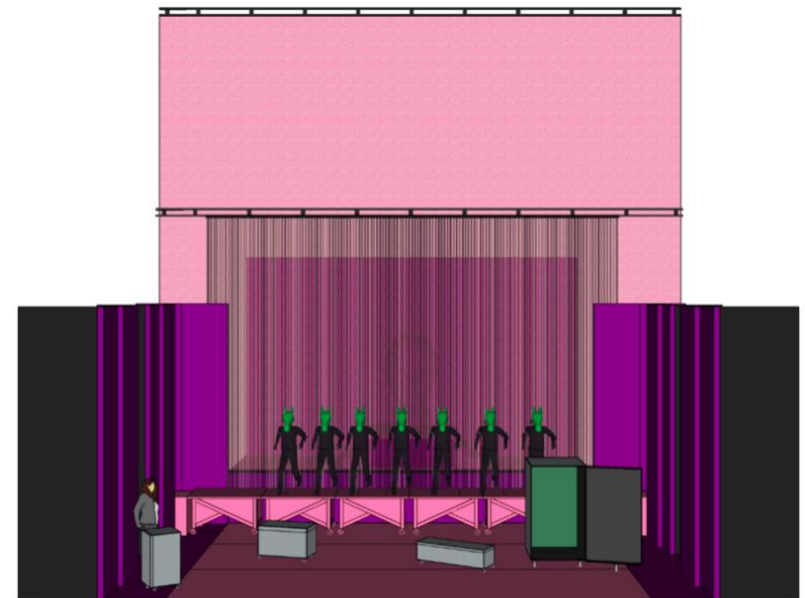
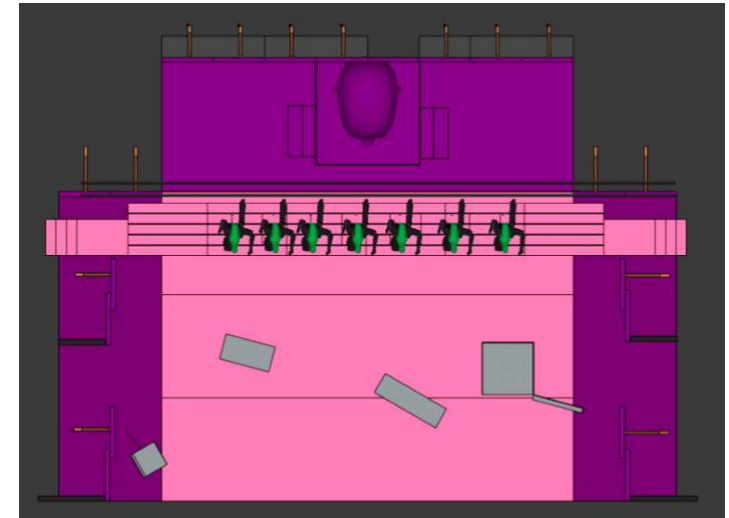
- 5 varas de luz motorizadas
- 1 vara de luz FOH motorizada
- 1 vara de Luz FOH para reforço, ou, em alternativa, suspensão em camarotes/balcões/fundo da sala.
- 2 varas para suspensão de cortinas do cenário.
- 2 varas contrapesadas, com distancia de aproximadamente 20cm, para monobra manual durante o espetáculo (Queda de “chuva”)
- 1 vara ao fundo de cena com panejamento negro.

# PALCO

- Dimensões mínimas de palco:
  - Profundidade: 12 metros
  - Largura: 15 metros
  - Altura: 9 metros
- Boca de cena: mínimo 10 metros
- Palco negro
- Possibilidade de blackout total
- Sem panejamento lateral
- Bastidores com 2,5m à esquerda e direita

# CENOGRAFIA

- 12 Estrados (2mx1m) de patas com 80cm de altura (Espaço de acolhimento)
- 2 Estrados (2mx1) de patas (TN-CDV)
- 2 Tiras de linóleo roxo (200cm x 316cm) (TN-CDV)
- 2 Tiras de linóleo roxo (200cm x 186cm) (TN-CDV)
- 3 Tiras de Linóleo rosa (200cm x 800cm) (TN-CDV)
- 6 plataformas com rodas (100cm x 155cm x 80cm) (TN-CDV)
- 2 escadas com rodas (TN-CDV)
- 2 cortinas de fios pretos (TN-CDV)
- 1 tule (TN-CDV)
- 21 engradados de veludo roxo (100cm x 480cm) (TN-CDV)
- 4 engradados pretos (90cm x 480cm) (TN-CDV)
- 4 flight cases (TN-CDV)
- 2 degraus roxos (TN-CDV)
- Linóleo roxo (TN-CDV)
- 1 cabeça dividida em 3 partes (máximo de 170cm x 200cm x 170cm) (TN-CDV)
- 16 poleias de madeira (TN-CDV)
- Tecido de veludo roxo para marginal estrados (1,20m x 10,40cm) (TN-CDV)
- Tecido para sistema de queda de chuva (TN-CDV)
- Fitas diversas (TN-CDV)



# MONTAGEM

O material do espaço de acolhimento deverá estar no palco aquando da chegada da equipa técnica do Teatro do Noroeste – CDV. Deverá existir um andaime, plataforma elevatória ou escada para a afinação de luz. Poderá existir a necessidade de aparafusar elementos do cenário ao chão. Agradece-se a colocação de águas para a equipa técnica e artística durante os trabalhos. Será necessário colar fita gaffer e/ou dupliface ao palco.

TEMPO DE MONTAGEM: 25 horas aproximadamente

TEMPO DE DESMONTAGEM: 3 a 4 horas aproximadamente

## PLANO DE TRABALHO\*:

### Dia 1

Manhã: Montagem de Luz | Tarde: Montagem de Cenografia | Noite: Montagem de Cenografia e Som

### Dia 2

Manhã: Afinação de Luz | Tarde: Afinação de Luz + Ajustes de Programação | Noite: Afinação de Som + Ensaio

### Dia 3

Manhã: Correções e Ajustes Técnicos e de Cenografia | Tarde: Testes de Som + Aquecimento | Noite: Espetáculo

EQUIPA TÉCNICA NECESSÁRIA DO ESPAÇO DE ACOLHIMENTO: Técnico de Luz, Técnico de Som, Técnico de Palco e Maquinista

EQUIPA TÉCNICA DO TEATRO DO NOROESTE – CDV: 1 Técnico de Luz, 1 Técnico de Som, 1 Produtor, 2 técnicos de montagem e operação

\*O Plano de trabalho e equipa técnica do Teatro do Noroeste - CDV poderá sofrer ajustes de acordo com a distância do local de apresentação e caso as condições do espaço impliquem adaptações.

# TRANSPORTE

A circulação da cenografia, equipa técnica e artística é feita em três veículos:

- 1 camião de transporte
- 1 carro ligeiro de passageiros de 5 lugares
- 1 carrinha ligeira de passageiros de 9 lugares

O horário de cargas e descargas da cenografia será articulada com o espaço de acolhimento que deverá garantir um local de cargas, ou, se for necessário, o corte de trânsito necessário.

Será necessário um local de estacionamento próximo ao local de apresentação para as duas viaturas ligeiras.

# EQUIPA

- FRAN NÚNEZ (Encenador)
- ADRIEL FILIPE (Produtor)
- CLÁUDIA FERREIRA (Técnica de Luz)
- DUARTE LEITÃO (Técnico de Som)
- 2 técnicos de montagem e operação
- MARIANA CARBALLAL, NETO PORTELA, NUNO J. LOUREIRO, PAULA BALLESTEROS, RAFAELA SÁ, RAQUEL CRESPO, TERESA VIEIRA, XOSÉ LOIS ROMERO (Intérpretes)

# HOSPEDAGEM

- O alojamento deverá ser em quartos individuais com wc privativo e pequeno-almoço em hotel.

## PLANO DE ALOJAMENTO\*:

1ª noite: 5 quartos singles

2ª noite: 5 quartos singles

3ª noite: 14 quartos singles

4ª noite: 14 quartos singles

- O restaurante deverá ter opção de carne, peixe e vegetariano.

## PLANO DE REFEIÇÕES\*:

Dia 1 | 5 almoços e 5 jantares

Dia 2 | 5 almoços e 14 jantares

Dia 3 | 14 almoços e 14 jantares

\*O Plano de alojamento e refeições poderá sofrer ajustes de acordo com a distância do local de apresentação e caso as condições do espaço impliquem adaptações.

## CONTACTO

Adriel Filipe | Produção Técnica e Executiva  
[adrielfilipe@tmsm.pt](mailto:adrielfilipe@tmsm.pt)

